

Mist 運用マニュアル

認証エラー 確認手順(クライアント単位)

ジュニパーネットワークス株式会社

2024年5月 Ver 1.1

JUNIPER 
driven by Mist AI

はじめに

- ❖ 本マニュアルは、『認証エラー 確認手順(クライアント単位)』について説明します
- ❖ 手順内容は 2024年5月 時点の Mist Cloud にて確認を実施しております
実際の画面と表示が異なる場合は以下のアップデート情報をご確認ください
<https://www.mist.com/documentation/category/product-updates/>
- ❖ 設定内容やパラメータは導入する環境や構成によって異なります
各種設定内容の詳細は下記リンクよりご確認ください
<https://www.mist.com/documentation/>
- ❖ 他にも多数の Mist 日本語マニュアルを「ソリューション&テクニカル情報サイト」に掲載しております
<https://www.juniper.net/jp/ja/local/solution-technical-information/mist.html>
- ❖ **本資料の内容は資料作成時点におけるものであり事前の通告無しに内容を変更する場合があります**
また本資料に記載された構成や機能を提供することを条件として購入することはできません

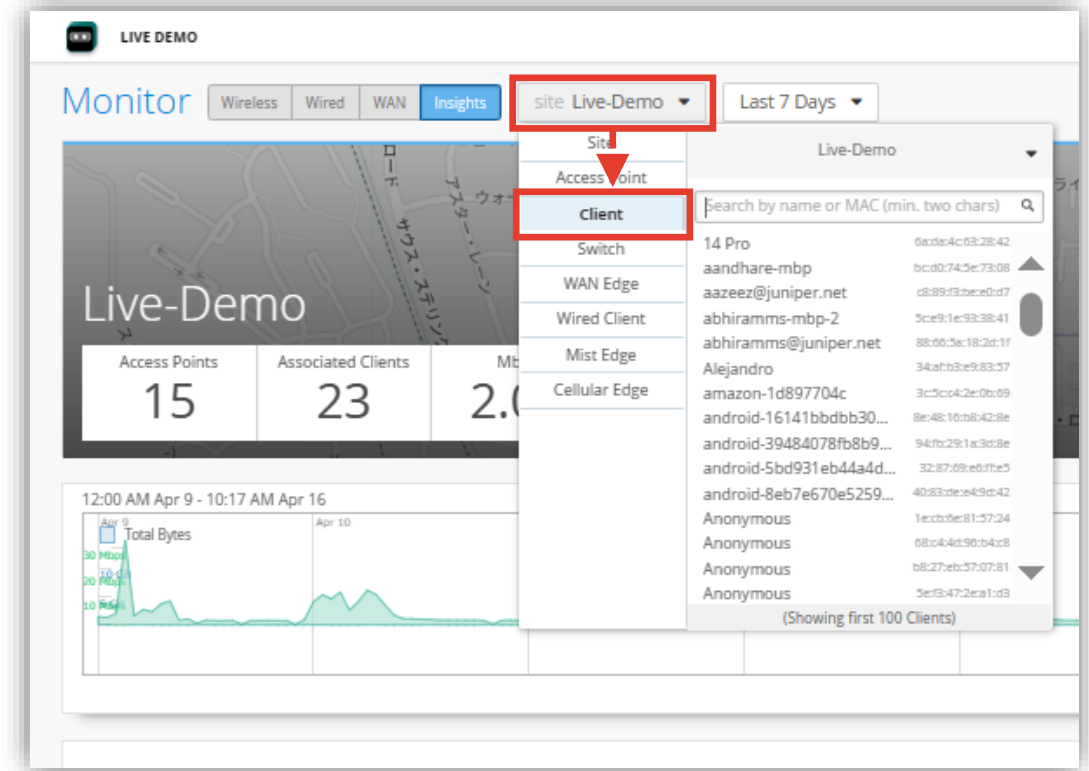
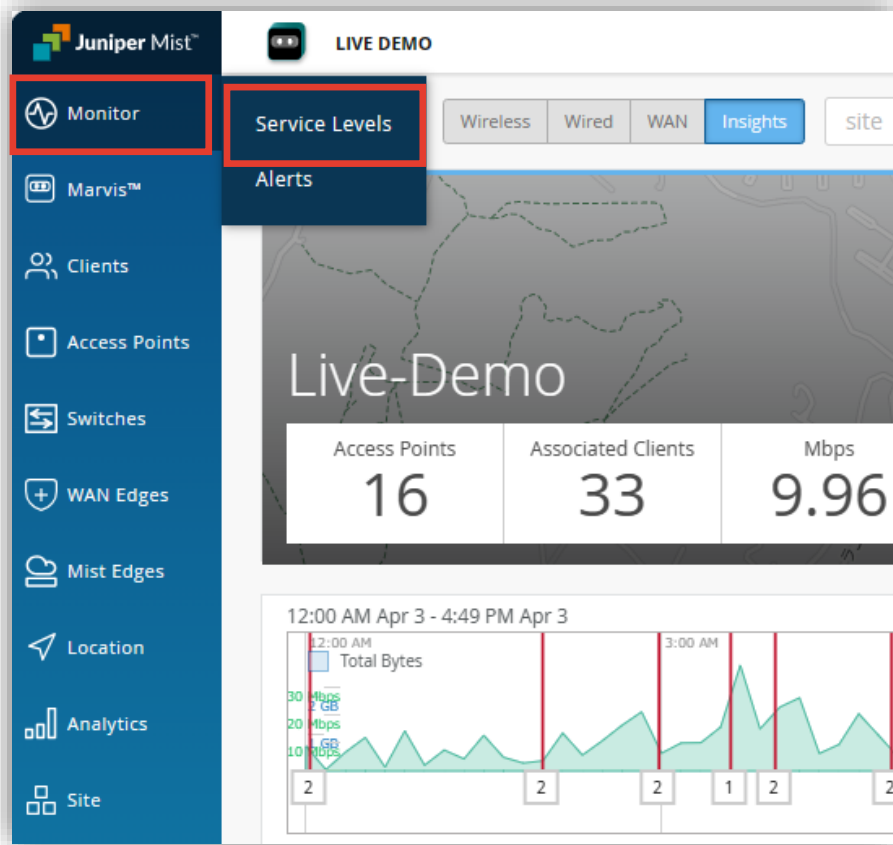
■ 運用ケース(例)

特定のクライアントから「認証が上手く出来ない」という問合せを受領した時

問題が発生しているクライアントを指定

1. [Monitor] から [Service Levels] をクリックします

2. [site] から [Client] をクリックします



問題が発生しているクライアントを指定

3. 対象のクライアント名 or Mac アドレスを検索し、対象のクライアント名をクリックします

The screenshot displays the Juniper Mist Monitor interface. On the left is a navigation sidebar with icons for Monitor, Marvis™, Clients, Access Points, Switches, WAN Edges, Mist Edges, Location, Analytics, Site, and Organization. The main content area is titled 'Monitor' and includes tabs for 'Wireless', 'Wired', 'WAN', and 'Insights'. A dropdown menu is open, showing a search for 'everest' with the result 'everest' (50:32:37:e8:72:7e) highlighted in a red box. Below the search bar, a list of device types is visible: Site, Access Point, Client, Switch, WAN Edge, Wired Client, Mist Edge, and Cellular Edge. The 'Client' option is selected. In the background, a map shows the location of the 'Live-Demo' site, and a summary table indicates 15 Access Points, 13 Associated Clients, and 0.0 Mist Edges. A line graph below the summary shows 'Total Bytes' usage from 12:00 AM Apr 8 to 1:02 PM Apr 8, with peaks around 500 MB.

不具合時のログ・パケットデータを確認

4. [Insights] をクリック後、Client Events の [Bad] タブをクリックします

The screenshot shows the Juniper Mist Monitor interface. At the top, the 'Insights' tab is selected. Below it, a network map is visible. In the 'Client Events' section, a 'Bad' tab is highlighted, showing a list of events. A red box highlights the '4606 Bad' event. A callout box points to this event with the text: '不具合ログを確認出来ます ※クリップマークがあるログはパケットキャプチャーが取れています'. Another callout box points to the 'Download Packet Capture' button with the text: 'Wireshark にて 認証エラー時のパケットを確認出来ます'. A third callout box points to the event details with the text: '認証エラー発生時の当時の状況・エラーコード・パケットキャプチャーを確認出来ます'.

不具合ログを確認出来ます
※クリップマークがあるログはパケットキャプチャーが取れています

認証エラー発生時の当時の状況・エラーコード・パケットキャプチャーを確認出来ます

Wireshark にて 認証エラー時のパケットを確認出来ます

Thank you

JUNIPER
driven by Mist AI 